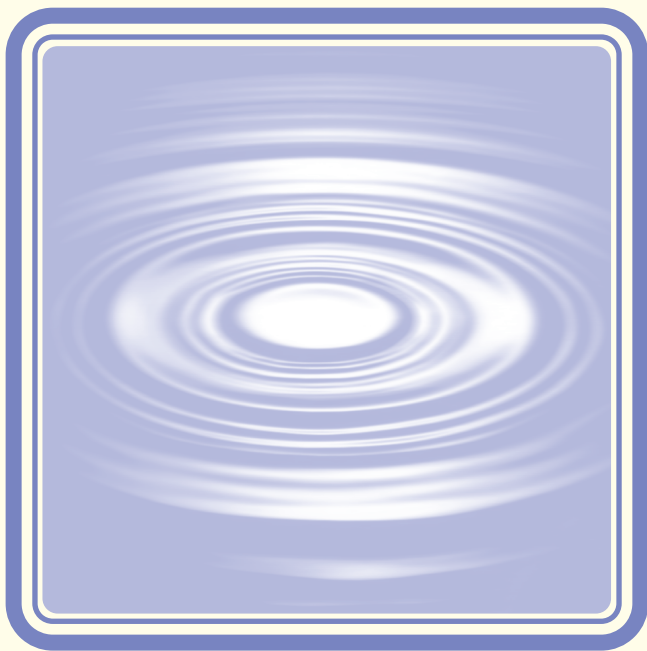


De set van de
Liefde

esogetics



Hart kristalschijf

Het menselijk hart staat symbool voor gewaarwordingen en gevoelens. Een warm hart, hartelijkheid, toewijding die uit het hart komt en natuurlijk de liefde die ook diep in ons hart verankerd ligt.

Het woord 'liefde' heeft in alle talen een veelvoud aan betekenissen en nuances. Er wordt onderscheid gemaakt tussen menselijke liefde en de absolute, onvoorwaardelijke liefde van God. Als we spreken van absolute, onvoorwaardelijke liefde, weten wij mensen eigenlijk niet meer wat daarmee wordt bedoeld.

Wij kennen alleen de liefde die 'gevangen zit in onze dimensie' en die wordt gekenmerkt door tegengestelde polen. Die polariteit heeft twee kanten. We spreken over liefde voor de ander, voor onze ouders, broers en zussen, kinderen en partners. Over seksuele liefde, liefde voor normen en waarden, voor dingen, en ook over naastenliefde. Deze liefde stoelt op wederkerigheid. Als we van 'iets' of 'iemand' houden, verwachten we ook iets terug te krijgen, een gevoel dat resoneert met onze eigen beleving.

Absolute liefde is de essentie van de 'Schepper' en wij zien die als goddelijke informatie die vanuit het Licht de verschillende dimensies, werelden en ruimten heeft geschapen. Dit is de sterkste kracht in het universum met de hoogste vibratie. Deze liefde kent geen twijfel en vooral ook niet de angst, die zich in onze schaduwkant bevindt.

De kracht van de goddelijke liefde kan nooit worden misbruikt, want deze liefde is niet verdeeld, oordeelt niet, verwacht niets en vraagt niets terug.

Na het grote succes van de 'droomschijf' met zijn fantastische werking heeft Peter Mandel nu vanuit intuïtie en specifieke berekeningen de „**hartschijf**“ (kristalschijf van de liefde) kunnen ontwikkelen. Hij noemt hem ook de „schijf van de informatie“. Hij heeft over een lange periode het effect ervan op talloze mensen kunnen waarnemen. Deze schijf raakt in eerste instantie het 'diepste van ons wezen', waar alles wat wij niet verwerkt hebben en alle conflicten in ons leven liggen opgeslagen. Door de „**hartschijf**“ te leggen op speciale zones van de huid wordt 'het licht en daarmee de liefde' in onze cellen geraakt. Er ontstaat een 'vibrerende resonantie' en daarmee kunnen we de oneindige liefde van de schepper in ons ervaren.

Door in ons centrum te komen, tot onszelf te komen, onszelf te ontmoeten en langzamerhand te begrijpen maken we een stap op weg naar 'liefde voor onszelf'. Want hoe kunnen wij 'onze naaste liefhebben' als wij onszelf als uniek individu niet kennen? Alleen zo, door onszelf te accepteren zoals wij zijn, kunnen we in de wereld om ons heen de resonantie vinden die wij zo graag willen voelen. De werking van deze schijf kan verklaard worden vanuit de holografische structuur van de huid - alles wat wij zijn ligt daar opgeslagen als hogere lagen van informatie. De nieuwe biologie, zoals die met name door prof. Bruce Lipton wordt gepostuleerd, loopt

hiermee parallel. Hij zegt dat de celmembraan (de huid van de cel) het brein van de cel vormt. De vibratie van het membraan is tegelijkertijd het voertuig voor de communicatie tussen alle cellen onderling. „Zo binnen, zo ook buiten“ is de uitspraak van Hermes Trismegistos. Als de vibratie van de 'huid van de cel' essentieel is voor de informatieoverdracht tussen alle cellen, dan kunnen we aannemen dat de huid, die ons hele lichaam omhult, ook de informatie naar buiten overdraagt. Het huidoppervlak is omgeven door een 'holografisch lichtnet', waarin ook alle informatie van ons leven te vinden is. Verleden, heden en toekomst van ons leven ligt in deze holografische informatiebron opgeslagen. Door speciaal contact (bijv. bij behandelingen) ontstaat er een inzicht in ons innerlijk. Dat geldt ook voor de behandeling met de „**hartschijf**“. De drie „L's“ LIEFDE – LICHT – LEVEN hebben dezelfde betekenis als „Informatie – Energie – Materie“, of „Geest – Ziel – Lichaam“. Al deze woorden wijzen op de 'eenheid en uniciteit' van ons wezen. De „hartschijf“ helpt ons hiermee contact te maken en deze te voelen. We kunnen veranderingen in ons leven opmerken - we ervaren meer rust, komen 'tot onszelf'. Klachten, zoals stress en agressie die door onze omgeving zijn ontstaan, worden minder of verdwijnen. In het begin is het raadzaam de hartschijf dagelijks te gebruiken en daarbij de nu volgende toepassingen te gebruiken. Later kunnen we dit een paar maal per week herhalen. We kunnen de hartschijf ook op ons lichaam, bijvoorbeeld op de hartstreek, dragen.

Toepassing:

Er zijn drie plaatsen op het lichaam die bij de toepassing van de hartschijf van groot belang zijn. We gebruiken daarbij drie grote holografische energievelden op de huid.

1. Zone op de navel
2. Zone op het midden van het borstbeen
3. Zone op het voorhoofd

Op de volgende afbeeldingen ziet u deze zones. We moeten erop letten dat het purper kristal altijd links boven ligt en de stenen naar buiten gericht zijn. De behandeltijd is 5 minuten per zone, in de volgorde 'navel, borst, voorhoofd'. We letten op alle reacties en gevoelens die de cliënt heeft en noteren die. Soms krijgen cliënten sterke psychische reacties, zoals opeens een huilbui of een gevoel van hopeloosheid. In dat geval onderbreken we de behandeling. Dan lossen deze gevoelens op en maken meestal plaats voor een gevoel van welbehagen. De volgende dag kunnen we de behandeling dan opnieuw geven en dan zijn er meestal geen reacties meer. Ik wil er wel op wijzen dat deze behandeling een diepe innerlijke reactie losmaakt. In deze tijd van heftige veranderingen biedt deze behandeling een mogelijkheid om tot ons zelf te komen.

Intensivering van de behandeling

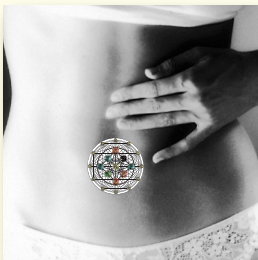
We kunnen de behandeling intensifieren door de speciaal ontwikkelende aromatische olie „Liefde“ erbij te gebruiken. Voeg 2 tot 4 druppels van de aromatische olie „Liefde“ toe aan het water van een geurlampje. Maak de dosering niet hoger, want dan kan er een onprettige, irritante geur ontstaan.

Wij wensen u veel plezier en succes bij uw behandelingen.

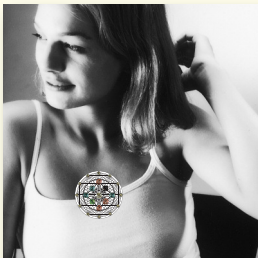
Neem voor meer informatie over producten en cursussen contact op met:

Instituut voor Kleurenpunctuur
www.kleurenpunctuur.nl
info@kleurenpunctuur.nl

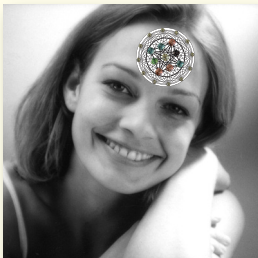
copyright Nederlandse vertaling
Instituut voor Kleurenpunctuur, Amsterdam



Zone 1: Navel



Zone 2: Midden van het borstbeen



Zone 3: Midden op het voorhoofd

The Disc of the Heart

Symbolically, the human heart is linked to sentiments and feelings; affection, kind-heartedness, devotion, which occur through the heart, and ultimately love, which is anchored deep within our hearts.

The word "love" is a multifaceted one in the languages of all peoples. One also differentiates between the interpersonal, human love and the absolute, unconditional love, exclusively attributed to the Lord of Creation.

When one speaks of "absolute – unconditional love", such a thing is basically no longer understood by us humans.

We only know the love in the "captivity of this dimension", which is characterized by the idea of opposites. Polarity always has two sides, and here we speak of the love for others, for one's parents, siblings, children and partners; of sexual love, love of values and things, and finally altruism. These terms all deal with reciprocity. When we humans love "something" or "someone", we expect something in return; we await an emotion that resonates with our feelings.

Absolute love is the essence of the "Creator of the Universe" and we understand it as divine information, which has created the dimensions, space and worlds, brought by the light. We encounter here the highest level of vibration and greatest force of the universe. This love knows no doubt, and above all no fear, which is found at the dark side of our being. The power of divine love can never be betrayed, since this love is undivided and judges not; it expects and demands nothing.

After the "Dream Disc", which demonstrated outstanding effectiveness and great success resulting from this, Peter Mandel was then able to develop through intuition and specific calculation the "Disc of the Heart" (and of Love), which he also refers to as the "Disc of Information". Over a longer period of time, he was able to observe the effectiveness with many people. Primarily affected by this application is the "depth of our being", there where all unresolved things, and above all the conflicts of our lives, are found. The application of the "Disc of the Heart" onto defined skin zones allows the "light and thereby the love" to touch us in our cells. "Vibrating resonance" is generated, and in this manner we are able to encounter the boundless love of the Creator within us. To arrive at the centre or to gather one's thoughts, to encounter one's self and possibly to attain comprehension, represents a step toward "love of one's self". How is it possible to "love one's neighbours", if we are unable to experience our own individuality? Only when this occurs, when we accept ourselves for who we are, only then will we find the resonance that we desire in the world around us. The explanation of why a disc of this type is able to function at all lies in the holographic structure of our skin, and in the fact that our entire being is stored as higher-level information there. Parallel to this stands the new biology, particularly as postulated by Prof. Bruce Lipton. He says that the cell membrane (the skin of the cell) represents the brain of the cell. At the same time, the vibration of the membrane is the instrument of intercommunication among all cells. "As above – so below" goes the phrase from

Hermes Trismegistus. If the vibration of the "cell's skin" represents the basic criterion during the information transfer of all cells, it is to be assumed that the great encasement of our body, the skin, also implements this outwardly. The skin surface is encased in a "holographic wiring system". Also found here is all the information of our life. Everything that we were, are or will be is recorded in this holographic information library. By means of special contact (e.g. through treatments), we reflect upon inner conditions, as well as through treatment with the "Disc of the Heart".

The three big L's LOVE – LIGHT – LIFE have the same significance as "Information – Energy – Matter" or "Spirit - Soul and Body". All these terms describe the "wholeness and uniqueness" of our being. The Disc of the Heart allows us to recognize and feel this. In this manner, we are able to sense changes in our lives that have within them the quality of peace and "the gathering of one's thoughts". Many troubles caused by our environment, such as stress or aggression, are lessened or remedied. The daily application is recommended at the start. Later, the application of the Disc of the Heart several times a week is sufficient. Or one can carry it along each day, perhaps positioned over the heart.

Application:

Three positions on the body have priority with the application of the "Disc of the Heart". In this connection, we make use of three large holographic energy fields on the skin:

1. Zone above the navel
2. Zone located in the middle of the breastbone
3. Zone on the forehead

The graphics that follow indicate the positions. When applying the disc, it is important to make sure that the purple crystal is on the left at the top and that the stones are directed outward, in all three positions. The applications of the disc should each last 5 minutes, carried out in the following sequence: "navel, chest, forehead". All reactions, perceptions and feelings that are noticed in this process should be registered and optionally written down. Strong emotional reactions, such as suddenly crying or having a feeling of hopelessness, may occur during the treatment. In such a case, the sequence of the application should be interrupted. Immediately following this, the discomforts are dispelled, usually giving way to a pleasant feeling. On the following day, one begins again with the same sequence. Normally, there are no longer any unpleasant reactions. To point out once again, the sequence reacts quite deeply within our being. This simple and wonderful possibility of gathering our thoughts is a further step in a time of upheaval.

Intensifying the application:

For the intensification of the application, we recommend the aromatic, **essential oil "Love"** especially developed for this purpose. Add approximately 2 to 4 drops of the **essential oil "Love"** to the water of the oil burner. Please avoid a dosage that is too high, since this could result

in a less desirable, pungent odour.
We wish you enjoyment and success in the use of the application.

Your
International Mandel Institute

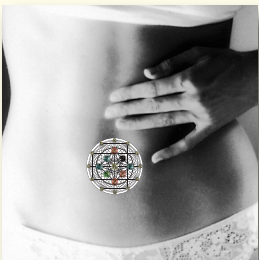
Your
esogetics GmbH

esogetics

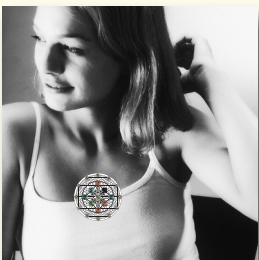
Further information about products
and seminars can be obtained at:

Instituut voor Kleurenpunctuur
www.kleurenpunctuur.nl
info@kleurenpunctuur.nl

esogetics GmbH
D-76646 Bruchsal • Hildastraße 8 Tel.
0 7 2 5 1 / 8 0 0 1-0 • Fax 0 7 2 5 1 / 8 0 0 1-5 5
info-de@esogetics.com
www.esogetics.com



Zone 1: Navel



Zone 2: Middle of the breastbone



Zone 3: Middle of the forehead